

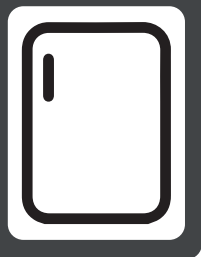
# scandilux

UA

## Морозильна камера Інструкція користувача

### ВАЖЛИВА ПРИМІТКА:

Уважно прочитайте цей посібник перед встановленням або експлуатацією нової морозильної камери. Зберігайте цей посібник для подальшого використання.



FS 85-55

# ЗМІСТ

	Опис приладу _____	03
	Правила безпеки _____	04
	Використання пристрою _____	05
	Встановлення _____	05
	Розміщення приладу _____	06
	Електричне під'єднання _____	07
	Перше використання _____	07
	Налаштування температури _____	07
	Розморожування _____	08
	Зміна сторони відкривання дверцят _____	09
	Чищення і догляд _____	11
	Несправності та їх усунення _____	12
	Безпека навколишнього середовища. Утилізація _____	14

Будь ласка, уважно прочитайте інструкцію перед увімкненням пристрою, приділяючи особливу увагу питанням безпеки.

## ОПИС ПРИЛАДУ



1. Термостат
2. Морозильна камера
3. Ящики морозильної камери
4. Регульовані ніжки

Даний малюнок служить для ознайомлення, для детальної інформації огляньте свій прилад.



## ПРАВИЛА БЕЗПЕКИ

- З метою вашої безпеки та задля правильного користування морозильною камерою, перед встановленням та першим користуванням, уважно прочитайте дані інструкції з використання. Зверніть увагу на поради та застереження. Щоб уникнути в подальшому помилок та нещасних випадків, важливо переконатися, що всі, хто буде користуватися даним приладом ознайомлені з правилами користування ним. Збережіть ці інструкції та передайте їх наступному власнику, якщо він зміниться. Виробник не несе відповідальності за пошкодження, що виникли в результаті неправильного використання приладу.
- Цей прилад не повинен використовуватися людьми (включаючи дітей) з фізичними або психічними вадами, з вадами органів чуттів, а також за відсутності досвіду чи знань щодо користування даним приладом, окрім випадків, коли їм було проведено інструктаж людиною, яка турбується про їх безпеку.
  - Не дозволяйте дітям гратися з пристроєм.
  - Не дозволяйте дітям чистити чи мити прилад.
  - Тримайте всі пакування подалі від дітей. Існує ризик удушення.
  - Якщо ви збираєтесь здати прилад на утилізацію, вийміть штекерзрозетки, відріжте мережевий шнур від приладу і зніміть дверцята, щоб запобігти пошкодженням, що можуть виникнути внаслідок ігор дітей з приладом.
  - Якщо ви встановлюєте новий холодильник або морозильну камеру на заміну старої, здайте ваш старий прилад на утилізацію. Дверний замок на старому приладі треба заблокувати або заламати. Це не дозволить закритися дитині або тварині в середині старого приладу.
  - Не блокуйте вентиляційні отвори.
  - Ніколи не використовуйте для прискорення розморожування фен для волосся, механічні чи електричні нагрівачі.
  - Не використовуйте інші електричні прилади всередині камери, за винятком тих, що рекомендовано виробником.
  - Слідкуйте за тим, щоб не пошкодити морозильну трубку.
  - Не використовуйте цей прилад для зберігання вибухових та інших небезпечних речовин, таких як аерозольні балони.
  - Робочий газ, що використовується в системі охолодження приладу (R600a), є натуральним горючим газом.
  - Під час транспортування чи переноски приладу тримайте його за основу та переносьте вертикально. Не нахилийте морозильну камеру більше ніж на 45°. Ніколи не перевертайте її догори дном.

Не кладіть та не транспортуйте прилад, якщо він лежить на боку на задній чи на передніх сторонах. Не використовуйте дверці як допомогу при переносці. Це може вивести прилад з ладу.

- Уникайте розміщення поблизу відкритих джерел тепла.
- Ретельно провітрюйте приміщення, в якому встановлений прилад.
- Не намагайтеся змінювати чи модифікувати морозильну камеру. Це може завдати вам шкоди.
- Цей прилад призначений для використання в домашніх умовах та подібних до них: офіси, кухні у заходах швидкого харчування, готелях, мотелях.
- Будь-які електричні компоненти може міняти лише кваліфікований фахівець або робітники сервісного центру.
- Забороняється подовжувати мережевий шнур.
- Переконайтеся, що розетка справна і прилад її не зачіпає. Деформований чи пошкоджений штекер може перегрітися і спричинити вогонь.
- Тримайте доступ до розетки вільним.
- Не тягніть за мережевий шнур.
- Якщо розетка несправна, не включайте в неї штекер. Це небезпечно.
- Не використовуйте прилад без лампи (якщо вона повинна бути).
- Прилад важкий. Будьте обережними, коли пересуваєте його.
- Не торкайтеся морозильних елементів мокрими чи вологими руками. Ви можете обморозити шкіру.
- Не рекомендується розміщувати прилад під прямим сонячним промінням.
- Не ставте нічого гарячого на пластикові частини приладу.
- Не розміщуйте продукти прямо біля задньої стінки.
- Не заморожуйте знову продукти, які ви розморозили. Зберігайте упаковані заморожені продукти відповідно до вказівок виробника.
- Не зберігайте у морозильній камері газованих чи ігристих напоїв, вони можуть там вибухнути і пошкодити прилад.
- Заморожені льодяники не можна їсти одразу ж як їх вийняли з морозильної камери. Можна обморозити язик.



## ВИКОРИСТАННЯ ПРИЛАДУ



## ВСТАНОВЛЕННЯ

- Звільніть прилад від пакування і перевірте, чи він не пошкоджений. Не під'єднуйте прилад до мережі, якщо він пошкоджений.

Одразу зверніться в магазин, де ви його купили. Збережіть пакування.

- Перш ніж під'єднати прилад до мережі, почекайте 4 години, щоб масло в компресорі стекло в низ.
- Забезпечте достатню вентиляцію навколо морозильної камери, щоб запобігти її перегріванню. Дотримуйтеся рекомендацій, що подані в інструкції.
- Якщо можливо, розміщуйте прилад задньою стінкою до стіни, щоб не було можливості торкатися трубок компресора, конденсатора та інших частин, тому що це небезпечно.
- Не розміщуйте прилад поблизу батарей, радіаторів чи печей.
- Переконайтеся, що ви залишили достатньо доступу до розетки.
- Переконайтеся, що навколо приладу достатньо місця для вільної циркуляції повітря. Забезпечте навколо приладу простір не менше 10 см.



## РОЗМІЩЕННЯ ПРИЛАДУ

- Розміщуйте прилад у приміщенні, температура навколишнього середовища якого відповідає кліматичному класу приладу.

Кліматичний клас	Температура навколишнього середовища
SN	+10°C до +32°C
N	+16°C до +32°C
ST	+16°C до +38°C
T	+16°C до +43°C

- Не розміщуйте прилад під прямим сонячним промінням. Розміщуйте прилад подалі від джерел тепла, таких як радіатори, бойлери. Переконайтеся, що ви забезпечили достатньо простору для циркуляції повітря навколо приладу. Якщо над приладом висять ящики, то мінімальна відстань від ящика до верхньої стінки морозильної камери має бути не менше 100 мм. Але краще не розміщувати прилад під навісними полицками чи ящиками. Правильно виставте рівень холоду.



## ЗБЕРЕЖЕННЯ ЕНЕРГІЇ

- Не кладіть гарячі продукти в морозильну камеру;
- Не кладіть продукти впритул один до одного, це перешкоджає вільному кругообігу повітря;
- Переконайтеся, що продукти не торкаються задньої стінки відділень;
- Якщо електропостачання вимкнено, не відкривайте дверцята;
- Не відкривайте двері надто часто;
- Не тримайте двері відкритими надто довго;
- Не виставляйте термостат на надто холодну температуру;
- Деякі аксесуари, наприклад полицки, ви можете вийняти. Таким чином ви збільшите об'єм для зберігання і понизите споживання електроенергії.



## ЕЛЕКТРИЧНЕ ПІД'ЄДНАННЯ

- Перед тим, як під'єднати прилад до мережі, переконайтеся, що напруга на маркуванні приладу відповідає напрузі мережі вашого дому. Прилад має бути заземленим. Мережевий шнур оснащений відповідним контактом для цього. Якщо розетка не заземлена, зверніться по допомогу до спеціаліста. Виробник не несе відповідальності за безпеку, якщо не дотримані рекомендації, подані тут. Прилад відповідає всім Е.Е.С. Директивам.



## ЗАСТЕРЕЖЕННЯ

- Не загороджуйте доступ до розетки, в яку увімкнений прилад.



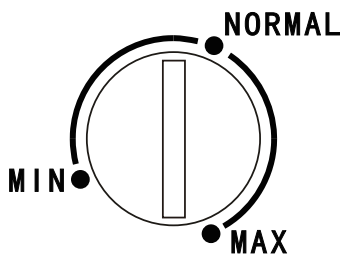
## ПЕРШЕ ВИКОРИСТАННЯ

- Перед першим використанням помийте прилад всередині і всі аксесуари всередині теплою водою з нейтральним м'яким засобом та протріть насухо.



## НАЛАШТУВАННЯ ТЕМПЕРАТУРИ

- Увімкніть штекер в розетку. Температура в середині приладу регулюється за допомогою термостату. Є 3 положення налаштування температури: Min – найвища, Normal – середня, Max – найнижча.
- Прилад не буде ефективно працювати, якщо він розміщений в приміщенні, де дуже жарко чи якщо ви дуже часто відкриваєте його дверцята.



## РОЗМОРОЖУВАННЯ

- Якщо морозильна камера працює довгий час, всередині нашаровується лід. Товстий шар льоду знижує ефективність роботи приладу - щоб досягти потрібної температури, компресор має працювати довше, збільшуючи розхід електроенергії. Рекомендується регулярно видаляти лід з морозильної камери.
- Звільніть морозильну камеру від продуктів.  
Встановіть регулятор температури в положення "Min".
- Дайте льоду та інею розтанути та за допомогою м'якої ганчірки протріть морозильну камеру.
- Якщо шар льоду великий, зніміть його пластиковою лопаткою. Не використовуйте для цього гострі предмети!

### Важлива примітка:

- Не використовуйте гострі об'єкти, такі як ножі чи вилки, щоб усунути намерзлий лід.
- Ніколи не використовуйте фен, електричні нагрівачі чи інші електричні прилади, щоб прискорити розморожування.

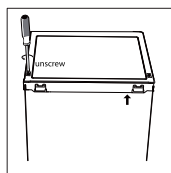




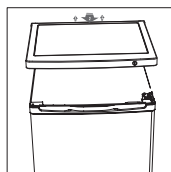
## ЗМІНА СТОРОНИ ВІДКРИВАННЯ ДВЕРЦЯТ

- Необхідні інструменти: викрутки (хрест та плоска), гайковий ключ.
- Переконайтеся, що прилад відключено від мережі живлення. Щоб зняти двері треба трохи нахилити прилад назад. Під час заміни сторони відкривання дверей встановіть прилад таким чином, щоб унеможливити його випадкове падіння. Всі елементи, які будуть зняті треба зберегти для встановлення у зворотному порядку. Не кладіть прилад на бік або задню частину, тому що це може пошкодити систему охолодження. Під час заміни дверей краще працювати удвох.

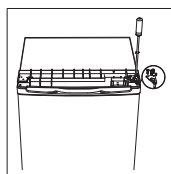
1. Відкрутіть два гвинти на задній стороні верхньої кришки.



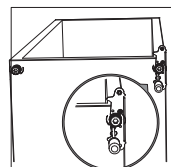
2. Зніміть верхню кришку і ручку термостата, а потім приберіть їх в сторону.



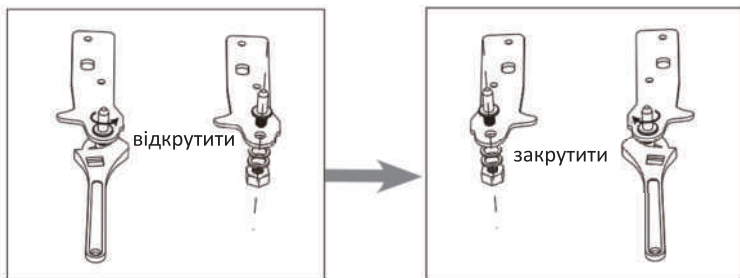
3. Відкрутіть верхній шарнір, а потім зніміть двері та помістіть їх на м'яку подушку, щоб уникнути подряпин.



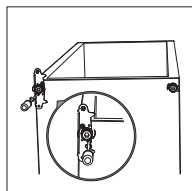
4. Відкрутіть нижню петлю. Потім зніміть регульовані ніжки з обох сторін.



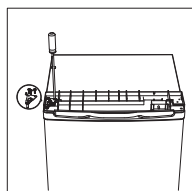
5. Викрутіть та зніміть вісь дверей. Змонтуйте вісь зі зворотньої сторони монтажної планки як вказано на малюнку.



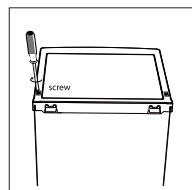
6. Встановіть монтажну планку з потрібної сторони приладу та закрутіть ніжки що налаштовуються.



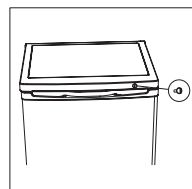
7. Переверніть петлю та встановіть її зіншої сторони приладу.



8. Встановіть двері. Переконайтеся що дверцята зайняли своє місце без перекосів.

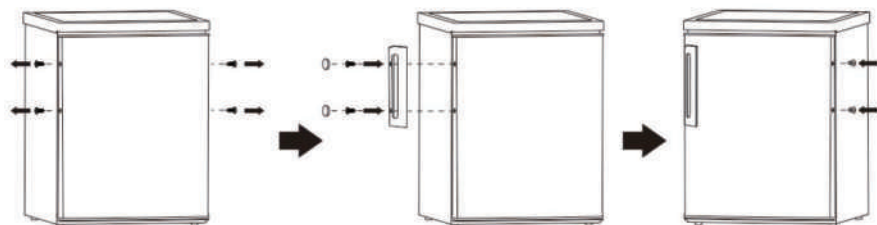


9. Встановіть верхню кришку і закріпіть її за допомогою двох гвітів задній стороні верхньої кришки.



10. Закріпіть ручку термостата.

## 9. Встановлення дверної ручки (для відповідних моделей)



## ЧИЩЕННЯ І ДОГЛЯД

- З гігієнічних міркувань регулярно мийте внутрішню поверхню приладу та всі її аксесуари.

## ЗАСТЕРЕЖЕННЯ

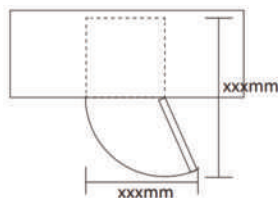
- Під час чищення приладу вийміть штекер з розетки. Інакше існує небезпека ураження електричним струмом. Ніколи не чистьте прилад пароочисником. В електричних компонентах може накопичуватися волога, існує небезпека ураження електричним струмом. Гарячі випаровування можуть пошкодити пластикові частини. Витріть прилад насухо перед використанням.

## ВАЖЛИВО

- Ефірні масла та органічні розчинники можуть пошкодити пластикові частини, наприклад лимонний сік чи сік з апельсинових шкур, бутанова кислота, очисники, що містять оцтову кислоту.
- Не дозволяйте контакту вищезгаданих рідин з приладом.
- Не застосовуйте абразивних очисників.
- Вийміть всю їжу з приладу. Розмістіть її у холодному місці, добре накрийте.
- Виключіть прилад, вийміть штекер з розетки, або вийміть мережевий подовжувач.
- Помийте прилад та аксесуари всередині ганчіркою з теплою водою. Після цього сполосніть свіжою водою і витріть насухо.
- Після того, як все висохне ви можете продовжити користуватися ним.

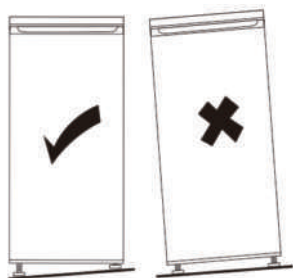
## ⚠ Простір для відкриття дверей

- Для комфортного використання приладу забезпечте простір для відкриття дверей. Для уникнення вібрацій та для відповідної вентиляції приладу, під час встановлення, залиште 5 см простору з бокових сторін приладу.



## ⚠ Вирівнювання приладу

- Прилад має бути встановлений на сухій, рівній поверхні. Точне налаштування за рівнем виконайте за допомогою передніх ніжок, що налаштовуються.



## 📝 ВАЖЛИВА ПРИМІТКА

- Ніколи не використовуйте фен, електричні нагрівачі чи інші електричні прибори, щоб прискорити розморожування.

## 🔧 НЕСПРАВНОСТІ ТА ЇХ УСУНЕННЯ

### ⚠ ЗАСТЕРЕЖЕННЯ

- Перед тим, як вирішувати будь-які проблеми, вийміть штекер з розетки. Технічне обслуговування може проводити лише кваліфікований спеціаліст.

## ВАЖЛИВО

- Під час нормального користування морозильною камерою нормальними є деякі звуки (шум компресора, охолоджуючої рідини).

## ВАЖЛИВО

- Не використовуйте агресивні, абразивні миючі засоби, вони можуть пошкодити поверхню.

Проблема	Можлива причина	Вирішення проблеми
Прилад не працює	Ручка термостату знаходиться в положенні «Min»	Переведіть ручку термостату в інше положення, щоб включити прилад.
	Штекер не включений в розетку або вставлений не до кінця	Включіть штекер в розетку
	Спрацював запобіжник або він пошкоджений	Перевірте запобіжник, замініть його при потребі
	Несправна розетка	Зверніться по допомогу до електрика
Продукти охолоджуються погано	Невірно налаштована температура	Перевірте налаштування температури
	Двері були відкритими надто довго без потреби	Відкривайте двері, лише коли це потрібно.
	Протягом останніх 24 годин ви поклали надто багатьох теплих продуктів у холодильник	Поступово переведіть ручку термостата в холодніше положення
	Прилад розміщений поблизу джерела тепла	Перевірте, чи вірно ви розмістили прилад.
Прилад надто холодить	Ви встановили надто холодну температуру всередині	Переведіть ручку термостату в тепліше положення.

Проблема	Можлива причина	Вирішення проблеми
Незвичні шуми	Прилад не вирівняний по рівню	Вирівняйте ніжки приладу
	Прилад торкається стіни чи інших предметів	Злегка відсуньте прилад
	Компоненти приладу, наприклад трубка на задній стінці торкається інших частин приладу чи стіни	Якщо потрібно, обережно зігніть трубку, щоб виправити ситуацію, краще довірте це спеціалісту.
Бокова панель гаряча	У бокові сторони приладу встановлені елементи, що виводять тепло з приладу.	Це нормально

У випадку, якщо проблема з'явиться знову, зверніться до сервісного центру.



## БЕЗПЕКА НАВКОЛИШНЬОГО СЕРЕДОВИЩА. УТИЛІЗАЦІЯ

Ви можете допомогти в охороні навколишнього середовища! Будь ласка, дотримуйтесь місцевих правил: передавайте непрацююче електричне обладнання у відповідний центр утилізації відходів.

CE

CE

